

Référence 27000M

Pendulette de bureau compliquée

Calibre 86-135 PEND S IRM Q SE



Pendulette de bureau compliquée. Haut artisanat

Patek Philippe allie tradition et innovation dans une pendulette de bureau à quantième perpétuel et semainier dotée d'un tout nouveau calibre à remontage manuel avec réserve de marche de 31 jours, précision de ± 1 seconde par jour et confort d'utilisation digne d'un garde-temps du XXI^e siècle. Fruit de sept ans de développement, le nouveau calibre rectangulaire 86-135 PEND S IRM Q SE

(912 composants) a entraîné la demande de dépôt de neuf brevets. Pour garantir des performances optimales, les ingénieurs ont conçu au cœur du mouvement un véritable « régulateur de précision ». Ce nouveau garde-temps en argent se distingue aussi par son habillage raffiné et intemporel rehaussé d'émail Grand Feu flinqué vert.

Indicateurs, fonctions et corrections



- ❶ Aiguille des heures
- ❷ Aiguille des minutes
- ❸ Aiguille des secondes (seconde sautante)
- ❹ Numéro de semaine
- ❺ Jour
- ❻ Date
- ❼ Mois
- ❽ Phases de lune
- ❾ Cycle des années bissextiles
- ❿ Indication jour/nuit
- ⓫ Indication de la réserve de marche

- W Correction du numéro de semaine
- D Correction du jour
- C Correction des phases de lune
- M Correction du mois et de l'année
- C Correction de la date

- ❶ Bouton pour ouverture du « capot » à charnières
- ❷ Clé de remontage et mise à l'heure
- ❸ Mise à l'heure
- ❹ Remontage (sens horaire)
- ❺ Réglages on/off
 - Sens antihoraire : mise à l'heure active, seconde et mouvement arrêtés
 - Sens horaire : mise à l'heure inactive, seconde et mouvement en marche

QUANTIÈME PERPÉTUEL

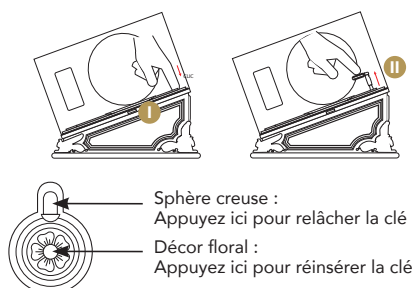
Le quantième perpétuel indique le jour, la date et le mois en tenant compte automatiquement des mois de 28, 29, 30 ou 31 jours; il passe donc directement, par exemple, du 30 septembre au 1^{er} octobre ou du 28 février des années non bissextiles au 1^{er} mars. Lors des années bissextiles, il indique aussi le 29 février et passe ensuite directement au 1^{er} mars. La date, le jour et le mois sont complétés par une indication du cycle des années bissextiles ainsi que par un affichage des phases de lune si précis qu'il lui faut 122 ans pour dévier d'un seul jour par rapport au véritable cycle lunaire. Si la pendulette est remontée régulièrement, le quantième perpétuel fonctionnera sans réajustement jusqu'au 28 février de l'an 2100, année séculaire où le calendrier grégorien supprime exceptionnellement le 29 février.

RÉGLAGES ET CORRECTIONS

Les réglages de votre pendulette s'effectuent au moyen d'un pupitre de commande logé sous le « capot » à charnières. Pour ouvrir le « capot », pressez sur le bouton ❶ qui se trouve sur le côté droit de la pendulette et, tout en maintenant le bouton pressé, soulevez délicatement le « capot » en l'accompagnant jusqu'à son ouverture complète.

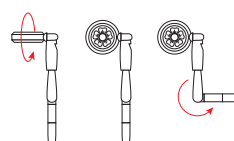
Excepté lors du réglage ou du remontage de la pendulette, il est recommandé de maintenir le couvercle du boîtier fermé.

Une fois le « capot » ouvert, vous trouverez dans le coin supérieur gauche un logement abritant la clé de remontage et de mise à l'heure ❷.



Appuyez sur la tête de la clé pour qu'elle s'éjecte de son logement puis tirez-la doucement en la maintenant bien droite. Une fois la clé sortie, faites pivoter la tête d'un quart de tour (en position verticale dans l'axe de la clé) et pliez la partie inférieure à angle droit afin de pouvoir utiliser la clé. Pour réinsérer la clé dans son compartiment, appuyez doucement sur le décor floral.

Important: Si la clé reste coincée dans son compartiment, veuillez contacter un centre de service agréé.

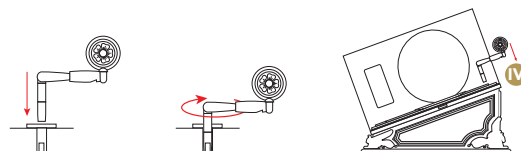


REMONTAGE DU MOUVEMENT

Votre pendulette est dotée d'un mouvement à remontage manuel. Complètement remontée, votre pendulette bénéficie d'une réserve de marche de 31 jours. Pour remonter le mouvement, insérez la clé dans le logement « MOVEMENT »

❷ situé dans le coin supérieur droit et tournez dans le sens horaire comme indiqué par la flèche. Si le mouvement est complètement déchargé, environ 120 tours sont nécessaires pour remonter la pendulette au maximum, et ainsi atteindre une réserve de marche de 31 jours. Veuillez noter qu'à intervalles réguliers, lors du remontage de la pendulette, un bref son caractéristique (« zzz ») se fait entendre; il s'agit d'un phénomène normal, dû au rééquilibrage rapide des trois puissants ressorts de barillet, qui se rechargent mutuellement selon le principe des vases communicants. Ce son peut également être audible, quoique plus faiblement, pendant le fonctionnement normal de la pendulette.

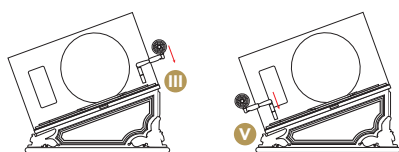
Important: Cessez le remontage quand l'aiguille de l'indicateur de réserve de marche ❸ est sur le 31 et qu'une plus forte résistance se fait ressentir. Ne forcez surtout pas, afin d'éviter d'endommager le mouvement.



MISE À L'HEURE

Pour mettre à l'heure votre pendulette, veuillez procéder comme indiqué ci-dessous :

- Insérez tout d'abord la clé dans le logement **V** situé sous le correcteur de lune et tournez-la dans le sens antihoraire afin d'arrêter le mouvement.
- Une fois le mouvement arrêté, retirez la clé de son logement et insérez-la dans le logement « TIME SETTING » **III** situé dans le coin supérieur droit. Déplacez les aiguilles vers l'avant ou vers l'arrière en tournant la clé dans le sens horaire ou antihoraire.
- Contrôlez la plage horaire au moyen de l'indication jour/nuit **10**, indexée sur l'affichage des heures et des minutes, qui vous permet de distinguer les heures du jour et de la nuit (blanc = de 6 h à 18 h ; bleu = de 18 h à 6 h).
- Une fois l'heure ajustée, retirez la clé et insérez-la à nouveau dans le logement **V**. Tournez la clé dans le sens horaire pour remettre en marche le mouvement.



Votre pendulette comporte un système de « stop seconde » vous permettant de faire une mise à l'heure à la seconde près, en vous basant sur un top horaire. Lorsque vous tournez la clé dans le sens antihoraire, l'aiguille des secondes se fige instantanément, signalant l'arrêt du mouvement. Elle redémarre immédiatement lorsque vous tournez la clé dans le sens horaire.

PRÉPARATION AUX RÉGLAGES DU CALENDRIER

- Avant tout réglage ou correction, nous vous recommandons d'effectuer un remontage complet de votre pendulette au moyen de la clé prévue à cet effet. Insérez la clé dans le logement « MOVEMENT » **IV** situé dans le coin supérieur droit et tournez dans le sens horaire comme indiqué par la flèche.
- Il est impératif d'avancer la date **6** au 1^{er} du mois à l'aide de la touche **(C)** (Calendar) afin de pouvoir régler le mois **7**. Un mécanisme de sécurité empêche toute correction du mois si la date n'est pas préalablement réglée sur le 1^{er}.

Attention : afin d'assurer un réglage précis du calendrier ou des phases de lune, aucune correction ne doit être effectuée entre 19 h et 1 h du matin.

CORRECTION DU JOUR

Pour corriger le jour **5**, pressez autant de fois que nécessaire sur la touche **(D)** (Day) jusqu'à l'affichage du jour désiré.

Attention, la correction du jour doit être effectuée avant celle de la semaine, car en passant du dimanche au lundi, on change de semaine.

CORRECTION DU NUMÉRO DE SEMAINE

Pour corriger le numéro de semaine **(4)**, pressez autant de fois que nécessaire sur la touche **(W)** (Week) jusqu'à l'affichage du numéro désiré.

En fonction de votre pays de résidence, la semaine commence soit le dimanche, soit le lundi. Le mécanisme de votre pendulette a été conçu pour que la semaine commence le lundi, selon la norme internationale ISO 8601. Même si la plupart des années comptent 52 semaines, il peut arriver que certaines en comptent 53. Ceci tient au fait que le nombre de jours d'une année varie entre 365 et 366 jours en fonction du cycle des années bissextiles. Afin de connaître le nombre de semaines de l'année en cours, vous pouvez vous référer au calendrier ci-dessous :

Année	2025	2026	2027	2028	2029	2030	2031	2032	2033	2034	2035
Nb de semaines	52	53	52	52	52	52	52	53	52	52	52
Année	2036	2037	2038	2039	2040	2041	2042	2043	2044	2045	2046
Nb de semaines	52	53	52	52	52	52	52	53	52	52	52
Année	2047	2048	2049	2050	2051	2052	2053	2054			
Nb de semaines	52	53	52	52	52	52	52	53			

CORRECTION DES PHASES DE LUNE

Afin que l'affichage de ce grand disque de lune soit précis, le nombre de pas a été doublé et la correction se fait par demi-journées. A chaque pression sur la touche **(C)**, le disque de la lune **(8)** progresse d'un demi-jour vers une nouvelle phase. Commencez par faire avancer le disque lunaire jusqu'à ce que la lune apparaisse au centre du guichet à sa position de pleine lune. Consultez ensuite un almanach ou le site www.patek.com pour déterminer le nombre de jours écoulés depuis la dernière pleine lune (y compris le jour du réglage). Pour positionner la lune sur sa phase exacte, pressez sur la touche **(C)**, deux fois plus qu'il y a de jours écoulés depuis la dernière pleine lune (8 jours = 16 pressions).

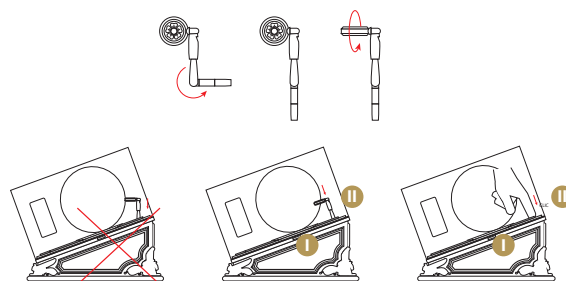
CORRECTION DU MOIS ET DU CYCLE DES ANNÉES BISSEXTILES

Rappel: La date doit impérativement être réglée au 1er du mois pour permettre la correction du mois. Pour corriger simultanément ces deux affichages **(7)** et **(9)**, pressez autant de fois que nécessaire sur la touche **(M)** (Month) jusqu'à l'affichage du mois et du chiffre de l'année désirée (4 = année bissextile, 1 = 1^{re} année après une année bissextile, 2 = 2^e année après une année bissextile, 3 = 3^e année après une année bissextile). Pour connaître le cycle des années bissextiles, vous pouvez consulter le site www.patek.com.

CORRECTION DE LA DATE

Pour corriger la date **(6)**, pressez autant de fois que nécessaire sur la touche **(C)** (Calendar) jusqu'à l'affichage de la date désirée.

Pour ranger la clé dans son logement **(II)**, commencez par rabattre la partie inférieure de la clé jusqu'à ce qu'elle soit droite et faites pivoter la tête de la clé d'un quart de tour (en position horizontale). Insérez la clé dans son logement en la maintenant bien perpendiculaire par rapport au plan de la pendulette et poussez délicatement jusqu'à ce qu'elle soit bien insérée.



Refermez le « capot » en l'accompagnant dans son mouvement, sans le laisser retomber brusquement et en maintenant le bouton **(I)** pressé lors de la fermeture finale du « capot ».

Recommandations

ÉTANCHÉITÉ

Votre pendulette de bureau est dotée de joints et de fermetures conçus pour protéger le mouvement de la poussière et de l'humidité. Veillez cependant à ce qu'aucun liquide n'entre en contact avec votre pendulette.

ENTRETIEN

Il est recommandé de faire entretenir votre pendulette tous les 8 à 10 ans. Nous vous suggérons pour cela de la remettre à un agent agréé Patek Philippe ou à un Centre de Service qui se chargera de l'envoyer à Genève où est exclusivement entretenue cette pendulette de table compliquée. Vous serez ainsi assuré que votre pendulette sera contrôlée par un maître horloger qualifié chez Patek Philippe, à Genève. L'horloger démontrera complètement le mouvement, nettoiera tous ses composants, le vérifiera et le lubrifiera lors du remontage. Après avoir testé son bon fonctionnement et procédé, si nécessaire, au réglage de l'échappement, il gardera encore la pendulette afin de régler la marche. L'ensemble du service nécessitera plusieurs semaines – le temps nécessaire pour réaliser tous les tests et contrôles permettant de répondre aux normes de qualité Patek Philippe.

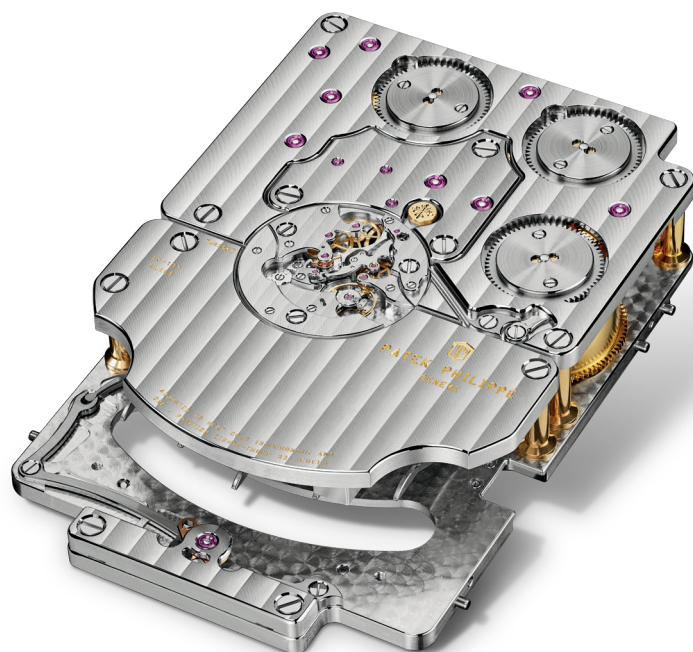
L'argent 925 est un métal précieux à l'éclat unique. Il paraissait important à Patek Philippe de laisser voir la teinte naturelle de l'argent et son évolution au fil du temps (de ne pas le recouvrir d'un autre matériau, par rhodiage par exemple). Comme les pendulettes Packard et Graves avant elle, votre pendulette va se patiner au fil du temps. Une chiffonnette est fournie avec votre pendulette. Vous pouvez l'utiliser avec précaution

pour enlever la poussière ou les traces de doigts. En revanche, si vous constatez des traces de ternissement ou d'oxydation marquées, ne tentez pas de les enlever par vous-même en frottant vigoureusement, et surtout, veillez à n'utiliser aucun produit disponible dans le commerce pour raviver l'éclat de l'argent. Vous risqueriez d'endommager le cabinet, les parois émaillées ou le panneau intérieur avec placage en noyer d'Amérique. Pour toute question concernant l'entretien de votre pendulette, ou pour obtenir l'adresse du centre de service agréé Patek Philippe le plus proche, veuillez contacter notre Service Client International, à Genève, ou consulter notre site Internet www.patek.com.

POINÇON PATEK PHILIPPE

Label de qualité globale, le Poinçon Patek Philippe s'applique à l'ensemble de la pendulette finie, en incluant le mouvement, le boîtier, la clé de remontage et de mise à l'heure, le cadran, les aiguilles, les poussoirs, ainsi que tous les autres éléments concourant à la bonne marche ou à la perfection extérieure d'un garde-temps. Couvrant à la fois les aspects techniques, fonctionnels et esthétiques, il ne met pas seulement en valeur la bienfacture de la pendulette, mais aussi sa précision et sa fiabilité, ainsi que la qualité du service. Il intègre par là même tous les savoir-faire et signes distinctifs liés à la conception, à la fabrication et à l'entretien à long terme d'un garde-temps d'exception.

Caractéristiques du mouvement



CALIBRE :	86-135 PEND S IRM Q SE
DIMENSIONS :	135 x 86 MM
ÉPAISSEUR :	28,55 MM
NOMBRE DE COMPOSANTS :	912
NOMBRE DE RUBIS :	83
RÉSERVE DE MARCHE :	31 JOURS
BALANCIER :	GYROMAX®
FRÉQUENCE :	28'800 ALTERNANCES/HEURE (4 HZ)
SPIRAL :	SPIROMAX®
SIGNE DISTINCTIF :	POINÇON PATEK PHILIPPE